

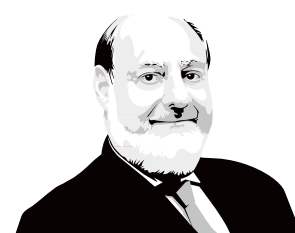
Le Quotidien

Sponsorisé par



L'état de crise

La crise de la zone euro n'est plus un risque : c'est un fait. Durant les Rencontres, les risk managers français vont réfléchir à la façon dont ils vont pouvoir gérer le poids de la dette européenne.



Opinion

Gérard Lancner évoque les chantiers de l'AMRAE et la crise de l'euro

Le Quiz

Testez vos connaissances générales en risk management

Top risques

Marie-Eve Albertelli, des ADP, liste ses risques : baisse du trafic, pandémie et catastrophes naturelles



NOTRE ÉQUIPE

E-mail : nathan.skinner@strategicrisk.eu

Twitter : @strategicrisk

StrategicRISK

STRATEGIC RISK MAGAZINE



NATHAN



SUE



ANDREW



DONNA

**MIEUX QUE COMPRENDRE
VOUS COMPRENDRE**



Liberty
International
Underwriters

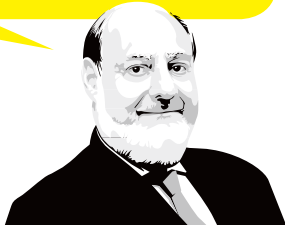
T: 01 53 05 90 59
E: Francecontact@libertyiu.com
www.liufrance.com

Assurances pour les Entreprises LIBERTY en FRANCE, 5 boulevard de la Madeleine 75001 Paris
Liberty International Underwriters est l'enseigne commerciale de Liberty Mutual Insurance Europe Limited, agréée et réglementée par la Financial Services Authority. L'activité et les contrats souscrits en France restent soumis aux réglementations et Droit français.

amrae & réflexions

'La crise de l'euro n'est plus un risque potentiel, c'est une réalité. Les problèmes qui en découlent ne peuvent être négligés. Cette crise a de sérieux effets sur la consommation, la confiance des ménages, les chaînes logistiques, les taux de change et la solvabilité des entreprises ainsi que des assureurs. C'est évidemment un grand sujet de préoccupation pour les risk managers, qui doivent mobiliser leur entreprise autour de ce thème.

Gérard Lancner, président de l'AMRAE et directeur risques, audit et assurances, Yves Rocher



éditorial

Point de vue Les débuts d'année sont généralement propices à une réflexion sur les mois à venir. En ce moment, les prédictions de tout ordre concernant 2012 abondent. Il y a cependant un type de prévision particulier qui retient toujours mon attention et j'aimerais vous faire part de mes réflexions à ce sujet.

Le Forum Économique Mondial (WEF) a publié en janvier son septième rapport sur les risques mondiaux (*Global Risks*). L'édition 2012 présente des similarités avec la précédente, mais elle comporte aussi des nouveautés.

Comme en 2011, les questions économiques sont au centre des interrogations sur le risque. Par contre, le rapport du WEF indique que les problèmes sociaux se placent désormais à l'avant-plan, devant les questions environnementales de l'année écoulée.

La très forte disparité des revenus – qui, reconnaissons-le, n'a pourtant rien d'une nouveauté – et les déséquilibres



Nathan Skinner, RÉDACTEUR, STRATEGICRISK

// Pour la première fois depuis des générations, nombreux sont ceux qui pensent que leurs enfants ne bénéficieront pas du même niveau de vie qu'eux

Lee Howell, directeur général du Forum Économique Mondial



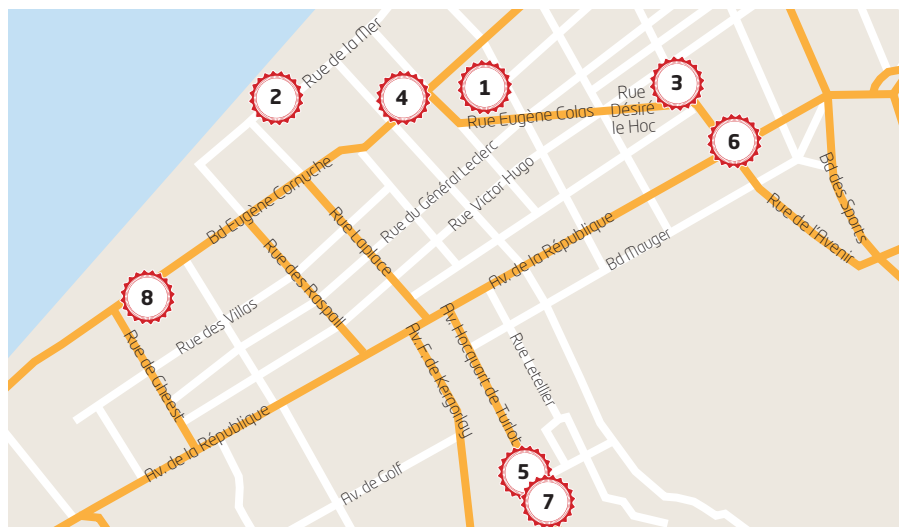
E-mail nathan.skinner@strategic-risk.eu

Twitter @strategicRISK

carte de deauville

Les endroits à voir à Deauville

- 1 Hotel Normandy Barrière
- 2 Casino de Deauville
- 3 Hotel Royal Barrière
- 4 CID - Centre International de Deauville
- 5 Salle Élie de Brignac
- 6 Le Point Bar
- 7 Le Yearling
- 8 Dupont avec un Thé



Sponsorisé par



FLASH INFO**Bon anniversaire**

Pour fêter les 20 ans de l'AMRAE, *StrategicRISK* publie un supplément passant en revue deux décennies de risk management.

Ce supplément à ne pas manquer sera distribué durant les Rencontres.

PROGRAMME
Judi
9 février

08h30 - 09h00	Accueil café
09h00 - 10h30	Sessions d'ateliers
10h30 - 11h00	Pause café
11h00 - 12h30	Sessions d'ateliers
13h00 - 15h00	Déjeuner
15h00 - 17h00	Sessions d'ateliers
17h15 - 18h15	Session spéciale : l'état du marché

fiscaux détrônent ainsi les catastrophes hydrologiques et météorologiques au top 5 des risques globaux en termes de probabilité.

En janvier dernier, le Forum prévoyait que les catastrophes naturelles seraient un risque majeur : une prédiction extraordinairement juste, l'année 2011 ayant été la plus calamiteuse en matière de "cat nat" jamais enregistrée. L'événement le plus marquant dans ce domaine a été le tremblement de terre et le raz-de-marée qui ont déclenché la catastrophe de Fukushima.

De la même façon, les crises sociales sont un risque global majeur qui a toutes les chances de se manifester durant la décennie à venir – le Forum publie ses prévisions en appréciant le risque à l'horizon dix ans. Lors de la présentation du rapport à Londres, Lee Howell, le directeur général du Forum Économique Mondial indiquait que "pour la première fois depuis des générations, nombreux sont ceux qui pensent que leurs enfants ne bénéficieront pas du même niveau de vie qu'eux."

C'est sur cette toile de fond que l'AMRAE ouvre ses 20ème Rencontres. Je souhaite au passage féliciter l'AMRAE pour son action durant les deux dernières décennies et vous enjoins à lire l'édition spéciale de *StrategicRISK*, qui passe en revue vingt années d'évolution dans le domaine du risk management.

J'espère que les Rencontres vous permettront de trouver des solutions aux défis que vous rencontrez dans votre environnement professionnel quotidien.

Publié par

Newsquest Specialist Media Ltd

30 Cannon Street, Londres EC4M 6YJ

tel : 00 44 20 7618 3456

fax : 00 44 20 7618 3420 (éditorial)

00 44 20 7618 3400 (commercial)

e-mail : strategic.risk@newsquestspecialistmedia.com

StrategicRISK est publié huit fois par an par Newsquest Specialist Media Ltd. Le rôle de *StrategicRISK* consiste à diffuser l'information liée au risque et à la gouvernance d'entreprise auprès des décideurs clés dans les entreprises européennes.

La diffusion moyenne de *StrategicRISK* (10 547 exemplaires en juin 2010) est contrôlée par le BPA.

4 grandes questions**Placer l'adhérent gestionnaire des risques en entreprise au cœur de l'association**

Nous sommes une association qui pour eux doit : produire des contenus scientifiques forts, favoriser les échanges de bonnes pratiques, rendre leur métier lisible auprès du monde économique et les aider à progresser professionnellement.

**Renforcer les échanges entre risk managers au plan international**

Nos adhérents travaillent dans des groupes mondiaux et y partagent déjà leurs bonnes pratiques. Grâce au resserrement de nos échanges avec la FERMA – qui tiendra son séminaire en France cette année – ou au développement de liens bilatéraux avec des associations nationales, nous serons toujours plus internationaux. Enfin nous allons aider les risk managers des pays francophones du pourtour méditerranéen à développer leurs méthodologies et pratiques.

**Diffuser les méthodes et outils auprès des entreprises de taille moyenne**

Nous souhaitons pouvoir apporter des solutions souples et légères de type "clés en mains" aux entreprises qui ne disposent pas du temps, des moyens ou des compétences pour prévoir et gérer les risques. Il y a suffisamment d'adhérents d'entreprises de taille moyenne à l'AMRAE pour que l'association, sur la base de leur expérience, puisse proposer aux PME et ETM des méthodologies et des outils adaptés à leur taille et à leur structure.

**Les grands succès passés**

Les modèles de gouvernance et d'efficacité de la gestion des risques et du contrôle interne ; les développements en matière de couverture assurantielle de la chaîne logistique et des responsabilités ; la maîtrise accrue des programmes internationaux ; la réactivité face aux nouveaux risques.

Les news



UN SALARIÉ SUR CINQ SOUFFRE DE TROUBLES PSYCHOLOGIQUES

Les entreprises et les gouvernements devront revoir leur approche de la question des troubles psychologiques s'ils veulent éviter que le problème n'empire.

Pour l'OCDE (Organisation de coopération et de développement économique), qui est basée à Paris, le problème va en s'aggravant et les employeurs ont de plus en plus de mal à y faire face.

Le rapport de l'OCDE révèle qu'un salarié sur cinq souffre de troubles psychologiques tels que la dépression ou les crises d'anxiété.

Les troubles psychologiques sur le lieu de travail entraînent une hausse des congés maladie et une perte de productivité. Par ailleurs, les personnes affectées sont trois fois plus susceptibles de se retrouver au chômage que les personnes en bonne santé sur le plan psychologique.

D'après l'OCDE, si la prise en charge ne s'améliore pas, on pourrait assister à une explosion des problèmes de santé mentale dans les années à venir. Les employés sont aujourd'hui exposés à un stress au travail beaucoup plus intense ; en outre, la morosité de l'économie fait planer une anxiété permanente sur la pérennité des emplois.

Pour éviter une crise et pour limiter les pertes économiques causées par un taux de chômage élevé, il est crucial de traiter le problème le plus tôt possible, affirme l'OCDE.

La moitié des troubles psychologiques apparaissent à l'adolescence et les systèmes sanitaires et sociaux de la plupart des pays proposent une prise en charge relativement précoce en cas d'invalidité : les allocataires ne sont souvent employés que durant une brève période.

"L'âge moyen des allocataires d'indemnités pour invalidité baisse dans la plupart des pays, affirme un communiqué de presse de l'OCDE. Les bénéficiaires ont par la suite beaucoup de difficulté à ressortir du cadre de l'invalidité."

Pour venir en aide aux personnes souffrant de troubles psychologiques, l'OCDE suggère d'améliorer les conditions de travail afin de réduire le stress, mais également de mettre en place un suivi des motifs de congés maladie et d'essayer d'éviter les mises en invalidité pour problème psychologique.

Enfin, il faut évoquer la difficulté qu'il y a à se faire soigner. Aujourd'hui, 50 % des personnes souffrant de troubles psychologiques lourds et 75 % de ceux affectés par des problèmes plus modérés ne bénéficient d'aucun traitement.

LES DIX BANQUES LES PLUS EXPOSÉES À LA DETTE DES PAYS "PIIGS"

Banque	Pays	Exposition aux PIIGS (en M€)
BNP Paribas	France	55 827
Société Générale	France	26 774
Crédit Agricole	France	22 819
Natixis	France	2 150
Commerzbank	Allemagne	27 052
WestIB	Allemagne	2 345
Intesa San Paolo	Italie	84 648
Unicredit	Italie	71 036
BBVA	Espagne	83 156
Santander	Espagne	69 334

Source : Exclusive Analysis

Moyen-Orient les cinq grands événements de 2011



Mohamed Bouazizi s'immole par le feu en Tunisie



Renversement d'Hosni Moubarak en Égypte



Le Conseil de Coopération du Golfe envoie des troupes à Bahreïn



Violents mouvements de révolte en Syrie



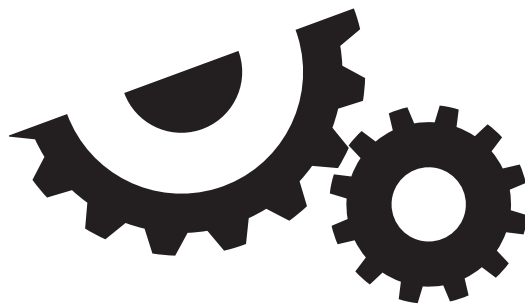
Mort d'Oussama ben Laden

Source : Council on Foreign Relations

XL Group
Insurance
Reinsurance



Quand tout semble se bloquer, nous sommes ceux qui voulons vous aider à vous remettre sur les rails.



MAKE YOUR WORLD GO

xlgroup.com

30 décembre 2011 : un soldat de l'armée iranienne participe aux manœuvres du Velayat-90 dans la zone du détroit d'Ormuz, dans le sud de l'Iran



Reuters

LES MANŒUVRES MILITAIRES IRANIENNES AUTOUR DU DÉTROIT D'ORMUZ SÈMENT LA PANIQUE SUR LES MARCHÉS PÉTROLIERS

Le mardi 13 décembre, une rumeur a commencé à circuler, affirmant que l'Iran avait bloqué le détroit d'Ormuz. Ce détroit, entre le golfe d'Oman et le golfe Persique, est une voie maritime d'une importance stratégique cruciale.

La nouvelle s'est très vite répandue et elle a entraîné une hausse soudaine du prix du pétrole. La rumeur a probablement pour origine ce communiqué du gouvernement iranien, daté du 13 décembre, qui indique de façon assez ambiguë que l'armée "évaluerait les options militaires permettant de verrouiller le détroit", mais sans pour autant en afficher l'intention.

Gary Li, le directeur du département Intelligence d'Exclusive Analysis, nous explique les conséquences d'un tel scénario : "Si l'Iran tentait de bloquer le détroit d'Ormuz, cela enfreindrait les traités internationaux. La Cinquième flotte américaine, qui patrouille la région, entrerait immédiatement en conflit direct avec l'Iran, ce qui n'est rien moins qu'un scénario de guerre.

"Certaines sources proches de l'industrie pétrolière ont fait état de bruits d'explosions dans le secteur, mais il peut très bien s'agir des manœuvres navales de l'opération Velayat 90 menées par le gouvernement iranien, poursuit Gary. Ces manœuvres, qui ont été annoncées fin novembre, mettent en œuvre des forces navales et aériennes ainsi que des tirs réels. L'Iran a cependant indiqué très clairement que ces exercices dans les eaux internationales ne compromettraient la sécurité d'aucun navire."

Marie-Eve Albertelli,
Aéroports de Paris
(ADP)



top3desrisques

1

LE RISQUE ÉCONOMIQUE

Le chiffre d'affaires d'ADP et de certaines de ses filiales est lié aux variations du transport aérien. Ce C.A. peut être soit direct (comme dans le cas des taxes aéroportuaires, qui dépendent des mouvements d'avions et du nombre de passagers), soit indirect dans le cas des parcs-autos et des boutiques d'aéroport. Le transport aérien est tributaire de nombre de facteurs, parmi lesquels la situation économique en France et à l'étranger. Une stagnation de l'économie risque d'affecter le transport et, par voie de conséquence, le C.A. et la situation financière d'ADP.

2

LE RISQUE SANITAIRE

Pour ADP, la situation politique et sanitaire en France et à l'étranger constitue un autre risque majeur. Le déclenchement d'une épidémie - voire la simple menace d'une épidémie, comme on l'a vu avec le SARS en 2003 ou pour le virus H1N1 - peut nuire au transport aérien. De telles alertes affectent notre chiffre d'affaires et causent un surcoût en raison des mesures sanitaires à mettre en place.

3

LES PHÉNOMÈNES NATURELS HORS NORMES

Les événements naturels exceptionnels, tels que le nuage de cendre engendré par l'éruption du volcan islandais en 2010, ont un impact sérieux sur notre exploitation. Les tempêtes et les inondations peuvent également ralentir la marche des affaires. Potentiellement, ces phénomènes naturels hors normes sont à même de perturber le bon fonctionnement d'un aéroport en réduisant ses capacités, voire même en le contraignant à une fermeture temporaire. Par ailleurs, de tels événements affectent les compagnies aériennes, les fournisseurs de services de première nécessité et les réseaux d'eau et d'énergie. Tous ces éléments peuvent avoir un impact indirect sur les capacités de fonctionnement de notre structure.

une autre vision du service



une entreprise **fiable**
une équipe **disponible**
un conseil **attentionné**

www.axa-corporatesolutions.com

 **CORPORATE
SOLUTIONS**
redefining / standards



online and offline, **ACE** insures progress

Property & Casualty | Accident & Health | Life

To address complex privacy issues, it takes the right people, a strong balance sheet, global capabilities, and a flexible approach. These are the strengths of ACE that allow us to offer a suite of products and services designed to address a broad range of technology, network security, privacy and data breach risks. We take on the responsibility of your risks so that you can take on the responsibility of making things happen. We call this *insuring progress*. Visit us at acegroup.com/eu



insuring progress®

Michel Dennerly,
directeur du management
des Risques, GDF Suez



top3desrisques

1

LA CRISE DE LA ZONE EURO

Le risque principal est évidemment la crise de l'euro. La zone euro est censée être en récession, tout comme les USA. Cette crise affecte l'économie mondiale bien au-delà des frontières de l'Europe : la confiance des ménages s'est évaporée et avec elle les débouchés à l'export pour les économies émergentes. Les PME ont du mal à se financer et les gouvernements ont des difficultés à inciter les banques à rouvrir les vannes du crédit.

Nous sommes confrontés à de nombreux problèmes : la question des retraites, de la santé publique et l'évolution des structures démographiques créent des défis incontournables pour les états et les entreprises. Il s'agit pour moi des conséquences d'un modèle économique et social dépassé. Nous traversons une phase de transition durant laquelle de nouveaux modèles sociaux et économiques devront être mis en place.

2

LE RISQUE FINANCIER ET POLITIQUE

L'équilibre du pouvoir entre la sphère politique et la finance est un autre grand enjeu. Les gouvernements européens ont un besoin urgent d'argent frais pour remédier aux problèmes sociaux qui les guettent. Ces gouvernements n'ont que peu de prise sur l'univers de la finance : ils augmentent donc les prélèvements et imposent des législations contraignantes. Cela pose un problème insoluble pour les entreprises qui ne peuvent pas se délocaliser. En 2012, dans un contexte d'économies à tout crin, le respect des procédures risque de pâtir, ouvrant la porte aux possibilités de fraude : les systèmes de contrôle internes seront donc une priorité.

3

RENATIONALISATIONS ET LOURDEUR LÉGISLATIVE

Cette année est la plus difficile que j'ai connue, avec des mouvements de protestation aigus en Europe, au Moyen-Orient, aux USA et en Chine. La confiance du public envers leurs gouvernants et celle des ménages sont au plus bas. Le défi consiste à mettre sur pied un nouveau modèle socio-économique à l'échelle planétaire. Certains pays ont opté pour une "renationalisation" politique et économique. Si l'impact est faible pour la distribution et les services, cela pose souvent problème aux industries, notamment dans le cas des réseaux d'eau et d'énergie, car la nationalisation des ressources et des réseaux donne souvent lieu à des pertes d'efficacité.

LES RÉSEAUX SOCIAUX

Nombre de grandes entreprises ont saisi l'intérêt qu'il y a à être présent sur les réseaux sociaux. Les invitations du type "Suivez-nous sur Twitter" sont désormais monnaie courante.

Pourtant, ces réseaux sociaux ne sont pas dénués de certains dangers, notamment lorsque les employés s'y expriment sans retenue. Michel Dennerly, directeur du management des Risques chez GDF Suez et vice-président de la FERMA (Fédération Européenne des

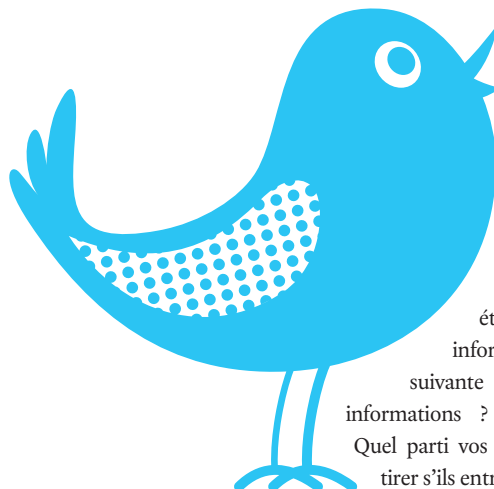
Associations de Risk Managers), émet la mise en garde suivante : "Les réseaux sociaux permettent de s'exprimer « entre amis ». Le ton est souvent très direct, décomplexé et parfois assez critique, comme au cours d'une conversation privée. Il arrive cependant que les « amis » ne soient guère que de vagues connaissances et que les conversations soient disséminées hors de la sphère privée. On ne peut alors plus exercer le moindre contrôle sur ces conversations. Des commentaires dénigrant l'entreprise ou ses dirigeants, qui seraient acceptables strictement en privé, peuvent échapper à leurs auteurs."

Michel Dennerly indique que des décisions de justice récentes confirment que des commentaires postés sur des réseaux sociaux peuvent nuire à l'image de marque en ligne d'entreprises ou de personnes. Il cite un cas datant de novembre 2010, où le conseil des prud'hommes a jugé fondé le licenciement de trois employés de la société Alten : ces derniers avaient ouvertement critiqué leur hiérarchie sur Facebook. "D'autres cas sont venus confirmer ce premier jugement", ajoute Michel.

Le message est donc clair : les employés ont une obligation de réserve lorsqu'ils s'expriment au sujet de leur entreprise en public, que ce soit dans le cadre de leur fonction ou pas. "Il en va de même lorsqu'un salarié diffuse des informations confidentielles qui peuvent bénéficier à la concurrence ou nuire aux intérêts de l'entreprise, poursuit Michel Dennerly. La confidentialité très aléatoire des réseaux sociaux devrait dissuader les employés de diffuser toute information qui pourrait échapper à leur contrôle."

Les risques liés à une diffusion accidentelle d'information sensible sur les réseaux sociaux ont été traités lors de l'atelier "Les risques du monde virtuel" du Forum de la FERMA, en octobre dernier.

Michel Dennerly, qui en était le modérateur, a lancé les débats en annonçant que les médias numériques étaient une porte ouverte sur les informations et a posé la question suivante : "Qui peut accéder à vos informations ? Sont-elles confidentielles ? Quel parti vos concurrents pourraient-ils en tirer s'ils entraient en leur possession ?"



▶ Laurent Delhalle, le secrétaire général du Bureau Européen d'Information Commerciale, a rappelé aux entreprises qu'avec les médias numériques et les nouvelles voies d'accès à l'information, les frontières sont abolies. "La vie professionnelle et vie privée s'entremêlent au point de causer une certaine confusion... Quelques mots malheureux postés sur Twitter peuvent faire beaucoup de tort à une entreprise", affirme-t-il.

Laurent Delhalle poursuit en précisant que toute remarque postée sur Internet peut être reprise sans que son auteur ou l'entreprise concernée ne puisse plus rien y faire. Il recommande donc que les entreprises suivent l'exemple de quelques précurseurs bien informés et qu'elles adoptent des consignes et des chartes de bonne conduite pour l'utilisation des réseaux sociaux par les employés. Cela crée des garde-fous qui protégeront non seulement la société, mais également l'employé, qui est alors sensibilisé au sujet.

Christian Aghroum, le directeur de la sécurité de SICPA Management, a pour sa part expliqué que les utilisateurs donnent énormément d'informations portant sur leur travail ou leurs déplacements sur les réseaux sociaux. Autant d'informations qui peuvent être très utiles... à la concurrence ! C'est un aspect de la sécurité que l'on néglige souvent.

Michel Dennery poursuit en confirmant que les entreprises utilisent de plus en plus ces réseaux pour communiquer avec les diverses parties prenantes ; les employés utilisent ces mêmes sites à titre privé. "Nous vivons dans un monde où l'information est disséminée. Raison de plus pour se montrer très prudent avec les informations qui peuvent s'avérer cruciales pour la marche de nos entreprises.

"L'information se diffuse en quelques secondes et il faut être prêt à réagir très rapidement. Rien ne garantit que vous soyez informé à temps d'une fuite éventuelle et que vos plans d'action pour préserver votre réputation ainsi que la valeur de votre entreprise soient efficaces. Il faut être prêt à recourir à la gestion de crise."

L'utilisation des réseaux sociaux a d'autres conséquences tant pour les entreprises que pour les employés. "Les chargés de recrutement consultent parfois Facebook pour y rechercher des informations sur leurs candidats. Des photos de vacances mal choisies ou celles de soirées arrosées postées sur des réseaux sociaux, par exemple, ne manqueront pas de les alarmer : ils détecteront là un danger potentiel pour leur entreprise.

"Comme pour toutes les nouveautés, les réseaux sociaux réclament un apprentissage et la communication sur ces sites demande à être gérée, conclut Michel Dennery.

Sur Internet, le droit à l'oubli n'existe quasiment pas, car il est presque toujours possible de retrouver une trace de ce qui a été dit. Vive les médias sociaux ! Mais à utiliser avec circonspection."

Enfin, les entreprises implantées aux USA ont intérêt à savoir que les tribunaux américains ont une approche différente de la justice européenne en ce qui concerne l'étendue de la liberté d'expression des employés. La Loi Nationale sur les Relations du Travail protège parfois les employés, même lorsque ces derniers critiquent publiquement leur employeur sur les forums. Le Bureau national du travail américain est déjà intervenu plusieurs fois dans ce sens.

La confidentialité très aléatoire

des réseaux sociaux devrait dissuader

les employés de diffuser des informations

3 tendances pour 2012

GRANDES TENDANCES DE L'ANNÉE 2012

1

Une croissance molle

En 2012, le PIB mondial devrait enregistrer une croissance modeste de 3,5 %. L'Europe risque une petite récession et les économies émergentes afficheront de 5 à 6 % de croissance. L'économie américaine débutera 2012 avec une certaine dynamique, mais ralentira au second semestre. L'Asie devrait poursuivre sur sa lancée avec une croissance de 7,1 % et l'Amérique latine devrait atteindre 3,3 % (voir tableau).

2

La consommation américaine reste fragile

En l'absence d'une baisse du chômage ou d'une hausse des salaires, la reprise de la consommation américaine s'essouffera durant le premier semestre 2012. L'épargne des ménages continuera à freiner l'économie du pays.

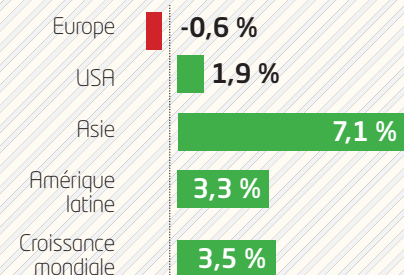
3

Chine : atterrissage en douceur

La Chine est exposée aux récessions en Europe et aux USA, mais son bilan équilibré, son inflation maîtrisée et ses énormes réserves monétaires lui confèrent si nécessaire de puissants leviers d'action. Avec une projection de croissance du PIB estimée entre 8 et 9 %, la Chine ne risque cependant pas le décrochage. Le risque de surchauffe inflationniste étant écarté, la Chine optera sans doute pour une politique de croissance en 2012.

Source : Perspectives mondiales Baff-Merrill Lynch

PRÉVISIONS DE CROISSANCE DU PIB



1

One thing, if you want to understand risk, you need to get out from behind your desk.

Know more. Achieve more.

Breaking new ground requires a trusted partner. That's why one of the world's first deep water wind farms, BARD Offshore 1, trusts in the expertise of Allianz Global Corporate & Specialty – covering the most complex business risks worldwide.

www.agcs.allianz.com

With you from A-Z

Allianz 

Jutta D., Engineer BARD Service GmbH



**Avancez en toute sérénité avec
WebRisk, logiciel de gestion
des Risques et des Assurances**

Logiciel pour la gestion des risques et des assurances

Le contexte actuel oblige les risk managers à gérer de plus en plus efficacement leurs données. WebRisk prend en charge l'ensemble des aspects de votre activité : identifier et évaluer vos risques, assurer le suivi de vos mesures de prévention, renouveler et négocier vos polices, calculer et ventiler vos primes, gérer vos sinistres. Afin de vous accompagner encore plus étroitement dans votre mission, WebRisk inclut la collecte et le partage des données en ligne, la réalisation de simulations, l'édition de rapports ainsi que la mise à disposition d'un outil d'aide à la décision.

Ne nécessitant aucune installation, le logiciel est accessible instantanément, où que vous soyez et à tout moment. Découvrez comment nous pouvons vous aider à gérer efficacement vos risques.



www.ffmpeg.com
rmis@ffmpeg-group.com



opinion



Animateur d'un système de management transverse, le risk manager trouve aujourd'hui sa place dans l'articulation des fonctions de contrôle interne, d'audit et d'assurance. Gérard Lancner, délégué général du bureau permanent de l'Association pour le Management des Risques et des Assurances de l'Entreprise (AMRAE) revient sur les grandes actions qu'elle a menées ces dernières années.



Quels outils l'AMRAE a-t-elle mis en place pour aider les risks managers à relever les nouveaux challenges ?

L'AMRAE a travaillé l'aspect pédagogique de la composante risque et les deux piliers du métier :

le process ERM, qui permet la détection, la quantification et la maîtrise des risques ; le processus d'assurance, qui réduit le coût du risque et donc la volatilité du résultat. L'AMRAE est une association scientifique : grâce à son travail, nos adhérents sont aujourd'hui à la pointe de l'état de l'art.

Qu'en est-il du nouveau territoire pour la composante opportunité ?

Outre une direction pédagogique pour la composante risque, l'AMRAE a également travaillé dans une direction "nouveau territoire pour la composante opportunité". Le risque, c'est aussi celui de rater les opportunités tactiques ou stratégiques. Nous avons donc investi, il y a deux ans, le champ de l'intelligence économique avec des publications, clubs de d'échange et ateliers réguliers.

Pourriez-vous dresser un bref bilan des grandes actions de l'AMRAE ces dernières années ? Quels sont, selon vous, ses plus grands succès ?

L'AMRAE est aujourd'hui l'organisation de référence des professionnels du risque. La quasi-totalité des entreprises cotées, des cabinets-conseils et

// L'AMRAE montre qu'il est possible de passer du stade où l'entreprise subit les risques à celui où elle prend des risques maîtrisés.

des experts ont au moins un adhérent chez nous. Nous sommes à la table des pouvoirs publics pour toutes les discussions préliminaires relatives aux nouvelles législations. Nos analyses du métier sont reconnues tant par nos membres que par la presse économique. Nos deux temps forts scientifiques, la journée des commissions et les Rencontres, voient leur fréquentation croître de plus de 10 % chaque année. Et nous commençons à diffuser nos méthodes et pratiques auprès des ETM.

En quoi l'AMRAE a-t-elle contribué à l'arrivée à maturité de la profession de risk manager en France ?

En rendant visible la profession, en balisant son territoire avec son langage, ses outils ; en exposant ses acteurs auprès de l'ensemble des parties prenantes et des médias, l'AMRAE a montré aux décideurs économiques qu'il leur était possible de passer du stade des risques subis à celui des risques maîtrisés.

Quels exemples d'innovations remarquables ou d'excellence dans le domaine du risk management en France pourriez-vous citer ?

Je citerais les modèles de gouvernance et d'efficacité de la gestion des risques et du contrôle interne, ainsi que les développements en matière de couverture assurantielle de la *supply chain* ou de la responsabilité. Sans oublier la maîtrise accrue des programmes internationaux et, enfin, la réactivité face aux nouveaux risques.

Propos recueillis par Julie Le Bolzer

Un mot de notre sponsor



Pascal Stopnicki,
président-directeur
général, Effisoft

EFFISOFT annonce la disponibilité d'une application iPhone pour les risk managers qui utilisent son logiciel de gestion des risques et des assurances WebRisk

L'éditeur, qui équipe aujourd'hui plus de 250 grands comptes à travers le monde, vient de finaliser le développement d'une application iPhone pour permettre aux utilisateurs de WebRisk d'accéder encore plus facilement à leurs données risques et assurances.

Mais quelles fonctionnalités supplémentaires

l'iPhone peut-il offrir à un gestionnaire des risques et des assurances qui dispose déjà d'un logiciel accessible 24/7/365 via Internet ?

"Les risk managers sont souvent en déplacement dans leurs filiales et ils doivent pouvoir disposer rapidement d'informations sur les sites", constate Pascal Stopnicki, PDG du groupe EFFISOFT. "Il peut s'agir de l'adresse postale, des données relatives à la prévention, du montant des primes d'assurances associées, du nombre de sinistres survenus les dernières années... Tous ces renseignements sont bien sûr stockés dans WebRisk et l'utilisateur peut être amené à les consulter ou à les modifier au cours de ses déplacements."

Grâce à la géolocalisation, l'application fournit d'innombrables services comme trouver un site à proximité, saisir une adresse ou un pays et visualiser les sites de sa société localisés dans la région.

Le nombre de recommandations en cours et réalisées, le nombre de sinistres survenus, la moyenne observée par an et sa comparaison avec la

moyenne au sein du groupe sont autant d'informations dispensées en temps réel sur l'iPhone.

WebRisk enregistrant plus de 450 000 connexions chaque année dans le monde, il semble logique qu'EFFISOFT tente une première incursion dans le domaine des applications pour mobiles. Et si les utilisateurs en expriment le besoin, d'autres outils pourraient voir le jour dans les prochains mois.

Les avantages évidents de cette nouvelle application ne devraient donc pas laisser indifférents les nombreux utilisateurs de WebRisk présents pour ces 20èmes Rencontres AMRAE.

Et pour ceux qui s'inquièteraient de la sécurité et de la confidentialité des données stockées dans le logiciel, Eric Page, directeur RGD d'EFFISOFT, se veut rassurant : "L'application ne fonctionne bien évidemment qu'avec un log-in et un mot de passe authentifiés ; elle se déconnecte automatiquement en cas de non utilisation prolongée."

Bref, encore une raison supplémentaire pour ne pas se faire voler son iPhone.

Deauville : le guide

historique deauville

Deauville, la "reine des plages de Normandie", est l'une des stations balnéaires les plus prestigieuses et les plus glamour des côtes françaises. L'atmosphère élégante de Deauville est un cadre idéal pour les grandes rencontres hippiques, les compétitions de polo, les hôtels de luxe et le Grand Casino. Le côté terriblement chic de la ville attire depuis toujours une élite française et internationale. Deauville est également un point de chute couru pour les plaisanciers et les cavaliers du monde entier. La région est d'ailleurs réputée pour ses élevages de chevaux. La ville accueille de nombreux événements culturels et des festivals tout au long de l'année, avec notamment son célèbre festival du film en septembre. Deauville doit sans doute une bonne part de sa renommée à Marcel Proust, qui la décrit la ville dans À la recherche du temps perdu. On croise souvent les itinéraires de l'écrivain en ville.



à voir à faire

Deauville, c'est avant tout la mer. Si l'eau vous semble un peu trop froide pour vous baigner, la côte offre bien d'autres possibilités. La ville de Deauville propose un ensemble d'activités axées sur le nautisme qui viennent compléter les prestigieuses régates organisées par le Yacht Club de Deauville. Ces événements attirent toujours un grand nombre de spectateurs venus pour l'ambiance. Vous pouvez sinon louer un bateau et partir à la découverte de la côte. La visite des monuments de Deauville vaut également le détour. Découvrez la villa Strassburger, un bâtiment remarquable construit par le baron Louis de Rothschild en 1907, ou encore la surprenante salle des ventes Élie de Brignac. L'hippodrome de Deauville-la Touques accueille des rencontres hippiques tout au long de l'année. Le soir venu, offrez vous un moment de détente tout en raffinement en vous rendant au Grand Casino. Depuis 1912, ses illuminations confèrent leur aura au front de mer et elles rappellent le grand Deauville du XVIIIe siècle.

Un mot de notre sponsor



Régis Demoulin,
directeur commercial,
AXA Corporate Solutions



Sentiment d'incompréhension, manque d'innovation et d'accompagnement, les enquêtes réalisées auprès des risk managers et courtiers prouvent un certain degré d'insatisfaction dans la performance du marché dans le domaine du service à l'international.

C'est pourquoi, AXA Corporate Solutions, l'assureur leader dans le marché des Grandes Entreprises, a lancé depuis 2007 des Engagements de qualité et de service pour ses Clients Renouvelés. Mesurés tous les ans, ces Engagements ont été élargis depuis 2010 aux courtiers. Après la France, l'initiative a été reprise

par les succursales allemandes, britanniques, suisses et espagnoles de l'assureur pour leurs marchés locaux.

Les 20e Rencontres de l'AMRAE sont encore cette année l'occasion pour AXA Corporate Solutions, l'un des partenaires officiels de l'Association, de publier ses Engagements de qualité et de service auprès de ses clients et courtiers présents à Deauville.

Focus sur les Engagements 2012 :

L'assureur s'engage vis-à-vis de ses clients et courtiers dans cinq domaines phares :

- Une relation de proximité :
80 account managers, 40 coordinateurs courtiers ;
Des points annuels sur la relation client ;
Un ingénieur de compte d'AXA MATRIX Risk Consultants dédié à chaque client ;
Approche sectorielle pour une réponse sur mesure ;
Une présence dans plus de 90 pays.
- Une gestion efficace :
80 % des contrats master envoyés à la date d'effet ;
20 000 e-certificats émis ;
Des relations techniques et financières avec

plus de 200 captives ;
Des conventions de gestion sur mesure.

- Une accompagnement permanent par ses équipes Sinistres :
Une relecture du contrat ;
Des inspecteurs Sinistres qui accompagnent leurs clients partout dans le monde ;
Un retour d'expérience après sinistre par l'équipe dédiée.
- Une communication fréquente :
Sujets techniques d'actualité ;
Rating annuel de notre réseau ;
Veille sur les changements réglementaires à l'international.
- Un service de Risk Consulting et de Prévention réactif :
Rapports d'ingénierie adressés dans les 30 jours qui suivent la visite ;
90 % des demandes ShipEval satisfaites en moins d'une heure.

Sponsorisé par



bars et restaurants

Sur la façade maritime nord-ouest de la France, Deauville est réputée pour sa gastronomie. Il serait dommage de se priver d'un dîner avec vue imprenable sur les yachts amarrés. Parmi la multitude des restaurants émaillant la côte, Le Spinnaker est probablement l'un des plus représentatifs. Ses fruits de mer délicieux et des vins sympathiques accompagneront en douceur vos déjeuners ou vos dîners. Pour une carte traditionnelle, essayez le Yearling, dans le centre-ville. Le restaurant est situé à côté de la salle d'enchères des yearlings, qui sont de jeunes chevaux. Sa carte des vins est bien étoffée. La nuit, Deauville bruisse d'animation. La ville regorge de bars chic et de discothèques huppées. Les plus animés sont le Zoo Bar, le Point Bar et le Seven. Si vous préférez rester à proximité de la mer et de sa brise vivifiante, essayez Les Planches : cette discothèque étonnante, en intérieur et en extérieur, dispose de sa propre piscine, l'idéal pour piquer une tête après avoir brillé sur la piste de danse. Pour les plus sages (ou pour les lendemains de fête difficiles), les cafés et salons de thé de Deauville vous permettront de lever le pied. La terrasse du Café de Paris est l'endroit en vue, Dupont Avec Un Thé propose d'excellentes pâtisseries maison.



surlevif



15

le shopping

Deauville ne déteste pas le luxe. Quiconque en douterait peut s'amuser à compter le nombre de boutiques de luxe établies en ville. Les rues qui relient le casino à la place Morny sont bordées de magasins chics et toute marque de luxe qui se respecte se doit d'être présente à Deauville. Les plus fortunés se laisseront tenter et franchiront le seuil des boutiques de prestige telles que Louis Vuitton, Hermès, Cartier, Sonia Rykiel ou Dior. Les rues Desiré le Hoc et Eugène Colas, pour leur part, abritent plusieurs boutiques indépendantes de mode, de bijoux et de produits du terroir. Si vous êtes insensible au chant des sirènes du grand luxe, le marché paysan de la place Morny (mardi et le vendredi matin, de 9 h à 13 h) retiendra peut-être plus votre attention, avec ses fromages, ses vins et ses pains de petits producteurs. Enfin, il est impossible de traverser Deauville sans tomber sur des boutiques d'antiquités, de brocante ou de produits du cru.



lesommetduG8de2011

En mai 2011, Deauville a accueilli le 37^{ème} sommet du G8. La tradition veut que le pays organisateur établisse l'ordre du jour du sommet. L'actualité de 2011 a cependant donné lieu à une prolongation des négociations pour traiter l'accident de la centrale nucléaire de Fukushima, la crise de la dette souveraine européenne, la révolution libyenne et le programme atomique iranien. Ce 37^{ème} sommet a également vu la naissance du Partenariat de Deauville, un programme doté de 20 milliards de dollars d'aide destiné à la Tunisie et à l'Égypte post Printemps arabe.

2012 **StrategicRISK**
EUROPEAN RISK MANAGEMENT AWARDS
AWARDS

DATE LIMITE DE CANDIDATURE :
Mardi 14 février 2012

**Avez-vous accompli quelque chose
d'exceptionnel en 2011 ?
Si c'est le cas, vous pourriez devenir
l'un des lauréats du neuvième prix
des *StrategicRISK Awards*.**

Être sélectionné ou, mieux encore, gagner un trophée *StrategicRISK Award* est excellente opportunité de mieux faire connaître votre travail, de sensibiliser votre entreprise au risk management et d'insuffler de l'énergie à votre équipe.

CHOISISSEZ L'UNE DES DIX CATÉGORIES SUIVANTES :

- European Risk Manager of the Year
- Risk manager européen de l'année
- Équipe de risk management européenne de l'année
- Meilleur programme d'entreprise (ERP) de l'année
- Meilleure communication en risk management de l'année
- Innovation dans l'utilisation de l'informatique et des technologies
- Meilleur plan de continuité de l'année
- Meilleur programme de formation au risque
- Meilleure approche du risk management dans le secteur public
- Produit de risk management de l'année
- Jeune risk manager de l'année

*"Remporter un prix
aux StrategicRISK
Awards a été un
grand honneur. Cela
a permis de mettre
en lumière les
résultats de notre
programme de risk
management
d'entreprise. Cette
consécration a donné
un coup de fouet
à notre équipe."*

Colin Campbell, directeur du risk management, groupe Arcadia
Catégorie : Équipe de risk management de l'année 2011



INSCRIVEZ-VOUS EN LIGNE SUR www.strategic-risk.eu/srawards

Pour plus d'informations, contacter Katherine Ball 00 44 20 7618 3492 | katherine.ball@strategic-risk.eu

pointdevue

DES CONCEPTS PLUS PARLANTS POUR EXPOSER LE RISQUE



Nathan Skinner, RÉDACTEUR, STRATEGICRISK

La conférence fascinante d'un professeur britannique a bouleversé la façon dont j'envisageais le risque. Un langage métaphorique permet de modifier la perception du risque par le grand public.

Le terme "micromort" vous est-il familier ? Moi non plus ! Cette unité désigne un risque et représente une chance sur un million de mourir aujourd'hui !

Au Royaume-Uni, 50 personnes décèdent chaque jour de mort non

naturelle : un accident de ski ou de voiture par exemple, mais pas des suites d'une maladie. La micromort est une unité de comparaison du risque.

C'est ce que j'ai retenu de la conférence de David Spiegelhalter, qui est Professeur de sensibilisation du grand public au risque auprès de l'université de Cambridge – et conseiller du gouvernement dans ce domaine. Sa mission consiste à dégager de nouvelles façons de faire comprendre le risque au commun des mortels.

Pour David, toute communication concernant le risque doit nécessairement passer par la métaphore et l'analogie – d'où le concept de micromort. Cela permet au profane d'appréhender le sujet bien plus facilement. En effet, la notion de risque est très floue : elle n'existe que de façon statistique et ne reflète qu'une estimation basée sur l'échantillon disponible – ce qui débouche souvent une représentation arbitraire de la réalité.



17

Un mot de notre sponsor



Emmanuel Silvestre,
responsable souscription
des risques financiers et
spécialisés, Liberty
International Underwriters, Paris

La qualité plutôt que la quantité

À l'heure des restrictions budgétaires liées à une crise financière qui semble s'installer dans la durée, une question récurrente que se posent bon nombre de risk managers, dans un contexte de *soft market*, pourrait se résumer à "acheter plus" ou "acheter mieux" ?

Si la responsabilité civile semble être un domaine d'exposition où l'on est jamais "trop assuré", l'augmentation des cas de mises en cause personnelles de dirigeants d'entreprise

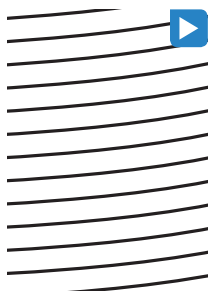
sur leur patrimoine propre impose une réflexion qualitative destinée à vérifier l'efficacité de la mise en jeu des couvertures souscrites.

En effet, l'actualité médiatique et judiciaire nous a démontré que la complexité des sources de contentieux, le renforcement des régulations et la prolifération des enquêtes pouvaient poser de graves dysfonctionnements dans la mise en application de certains programmes d'assurance Responsabilité des Dirigeants si une attention particulière n'y est pas portée, notamment lorsqu'ils sont souscrits sous forme multi-lignes avec pluralité d'assureurs : références différentes utilisées par les textes excess (première ligne ou contrats sous-jacents), hétérogénéité dans les droits applicables, juridictions compétentes ou encore langues régissant les polices, fiabilité financière et pérennité des appétits des compagnies d'assurances, risque d'épuisement prématuré de la couverture aux dépens de la protection des personnes physiques assurées...

Sans rompre les partenariats antérieurs ni troubler les possibles règlements de sinistres en

cours au sein des programmes existants, la mise en place de polices de top excess appelées "Side A DIC" (ou "Privilège" pour Liberty), dédiées uniquement à la protection individuelle des chefs d'entreprises, permet alors de palier à un nombre considérable de difficultés observées dans le fonctionnement de certaines lignes sous-jacents d'autres compagnies : prise en charge des frais de défense pénale devant être remboursés à l'assureur de première ligne en cas de condamnation, garantie liée aux procédures de plaider-coupable, intervention en cas de défaillance non seulement financière mais aussi contractuelle de tout assureur sous-jacent, couverture au premier euro en cas de mesure judiciaire conservatoire gelant le bénéfice des garanties accordées à la société également poursuivie...

Si le métier de chef d'entreprise peut parfois s'apparenter à un pilotage de haute voltige, il est alors sécurisant de savoir que l'on bénéficie non pas d'une couverture faillible plus grande, mais plutôt d'un deuxième parachute d'assurance spécialement conçu pour secourir l'individu.



Dans la lignée de l'économiste américain Frank Knight, qui a rédigé un ouvrage sur le sujet, David établit une distinction entre le risque (qui est quantifiable) et l'incertitude (que l'on ne peut mesurer). Ces "inconnues inconnues", pour paraphraser Donald Rumsfeld, sont nombreuses et la résilience est alors la seule parade dont nous disposons.

Même notre style de communication a un gros impact sur la façon dont le risque est perçu

Une communication sur le risque

plus imagée rend le sujet attrayant et améliore

la compréhension du grand public

et compris. Durant une conférence

préparée par l'Institute of Risk Management, David Spiegelhalter évoque par exemple deux façons de présenter un même fait générant des perceptions très différentes.

"Le changement climatique ne devrait pas dépasser les deux degrés centigrades durant les 50 années à venir" : cette façon de décrire la situation semble plutôt rassurante.

Par contre, écrire : "Le changement climatique pourrait atteindre jusqu'à deux degrés centigrades durant les 50 années à venir" a une connotation bien plus alarmante. C'est probablement la formulation que les journalistes préféreront : la peur fait vendre du papier.

David incite donc les risk managers à réfléchir sur la façon dont ils communiquent s'ils souhaitent avoir une influence sur le comportement du public.

Il a également créé une nouvelle unité pour décrire l'effet des maladies chroniques : la microlife. Une microlife représente une perte de 30 minutes d'espérance de vie. Cette unité permet de facilement mettre les risques en perspective. Avec David, deux cigarettes coûtent une microlife. Chaque jour de votre vie passé avec 5 kg de surpoids vous coûte aussi une microlife, de même que quatre verres de vin... L'addition pour une nuit dans un hôpital britannique est astronomique : 75 micromorts !

Les conférences de David Spiegelhalter m'ont donné à réfléchir sur mon style de vie et ouvert les yeux sur un nouvel axe de communication en matière de risques. Les risk managers qui lisent ces lignes ont sans doute intérêt à creuser cette piste : une communication plus parlante pourrait sensiblement améliorer la façon dont leurs collègues de travail et les entreprises perçoivent le risque.

quizduriskmanagement

1 Quels risques le pool de réassurance GAREAT couvre-t-il ?

- a) Les pertes de grande ampleur consécutives à une catastrophe naturelle ayant lieu en France ou dans les départements d'outre-mer ;
- b) Les pertes liées à des actes de terrorisme ;
- c) Les pertes liées à un défaut de paiement d'une dette souveraine européenne ;
- d) Les pertes liées à la faillite d'une banque ou d'une compagnie d'assurance française.

2 Dans une étude de 2011 portant sur dix pays de l'UE, Finnaccord estime que les parcs de véhicules d'entreprise comptent 15,9 millions de voitures assurés. L'Allemagne en compte le plus grand nombre. Quel pays est le second ?

- a) La Pologne ;
- b) Le Royaume-Uni ;
- c) La France ;
- d) L'Italie.

3 En France d'outre-mer et dans certains anciens territoires français, le mot "soufrière" désigne un volcan. Laquelle de ces soufrières N'EST PAS un volcan ?

- a) La Soufrière (Saint-Vincent) ;
- b) La Grande Soufrière (Guadeloupe) ;
- c) Soufrière (Sainte-Lucie) ;
- d) Soufrière Hills (Montserrat).

4 La convention monétaire européenne de l'Union latine a été en vigueur 1865 à 1927. Quel pays en a été exclu en 1908 ?

- a) L'Espagne ;
- b) La Suisse ;
- c) La France ;
- d) La Grèce.

5 Un tronçon de la Route Napoléon, la rampe de Laffrey, a connu quatre accidents de car majeurs et fait 116 morts. Où se trouve-t-elle ?

- a) Drôme ;
- b) Vaucluse ;
- c) Isère ;
- d) Savoie.

6 Combien d'entreprises (publiques et privées) sont représentées au sein de l'AMRAE ?

- a) 358 ;
- b) 405 ;
- c) 430 ;
- d) 615.

7 Quelle agence de notation a dégradé la note de la France de AAA à AA+ le 13 janvier ?

- a) Standard & Poors ;
- b) Moody's ;
- c) Fitch.

8 Quel est l'identifiant de l'AMRAE sur Twitter ?

- a) @RISQUE ;
- b) @AMRAE ;
- c) @AMRAE ;
- d) @XAMRAE.

9 Qui a déclaré : "Dans un environnement qui change, il n'y a pas de plus grand risque que de rester immobile" ?

- a) Nicolas Sarkozy ;
- b) Jacques Chirac ;
- c) Charles de Gaulle ;
- d) Le général Leclerc.

10 En 2011, l'ANSES (Agence nationale de sécurité sanitaire de l'alimentation, de l'environnement et du travail) recommandait l'utilisation du "control banding" pour :

- a) Évaluer le stress sur le lieu de travail ;
- b) Les aliments et la santé du bétail ;
- c) Évaluer l'impact des radiations sur la santé ;
- d) L'utilisation des nanomatériaux.

Réponses dans le QUOTIDIEN de demain



Do global markets feel
FOREIGN?

**Multinational
means helping you
feel at home
anywhere.**

Whether your business is in two countries or 92, you can count on seamless service when you choose multinational insurance solutions from Chartis. With nearly 9,000 dedicated claims professionals across 320 offices worldwide, we'll partner with you to ensure that your needs are being met and your claims are being handled properly. Learn more at www.chartisinsurance.com/multinational

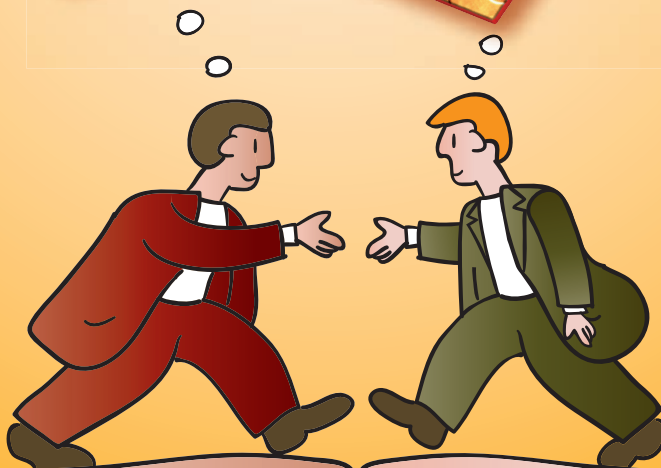
CHARTIS 
Your world, insured

Kek Lok Si Temple
Malaysia – Where Chartis insurers
have done business since 1952

All products are written by insurance company subsidiaries or affiliates of Chartis Inc. Coverage may not be available in all jurisdictions and is subject to actual policy language. For additional information, please visit our website at www.chartisinsurance.com.

MIEUX QUE COMPRENDRE

VOUS COMPRENDRE



Des solutions novatrices

Liberty International Underwriters

Souscription et gestion en France des risques suivants:

- Responsabilité Civile Générale et Responsabilité Civile de l'Employeur
- Responsabilité Civile Professionnelle
- Responsabilité des Dirigeants et des Administrateurs
- Risques des Institutions Financières
- Risques d'Enlèvements, Menaces, Chantage
- Dommages Energie, Chimie, Pharmacie
- Construction TRC, TRME, et Risques Techniques
- Marchandises transportées, RC Maritime
- Assurances Crédit et Risques Politiques
- Risques d'atteintes à l'Environnement

Combinant une écoute attentive à la solidité financière du Groupe Liberty Mutual, nous mettons en avant la protection la plus efficace pour chacun des clients.

Vos clients les plus importants bénéficient ainsi de protections pérennes. Comme courtier vous profitez d'un fort soutien, tant en souscription qu'en gestion, pour vous épauler dans vos activités.

Pour tous renseignements complémentaires, vous pouvez nous joindre au 01 53 05 90 59 ou nous contacter à : Francecontact@libertyiu.com

Assurances pour les Entreprises

LIBERTY EN FRANCE - 5, bvd de la Madeleine 75001 PARIS
Tél. 01 53 05 90 59 - <http://www.liufrance.com>



Liberty
International Underwriters